



Тайны музейной лестницы

Анна Чепурнова. Фото предоставлены

Этой осенью в Театральном музее имени Бахрушина можно посмотреть скульптурный портрет Александра Остужева работы Нины Нисс-Гольдман. Его показывают в рамках цикла выставок одного экспоната под общим названием «Тайны лестницы Томмазо Сальвини», который посвящён находкам, сделанным в музее в прошлом году. Под лестницей, носящей имя итальянского трагика, 1 сентября 2014 года были обнаружены тринадцать скульптур конца XIX – начала XX веков.

И

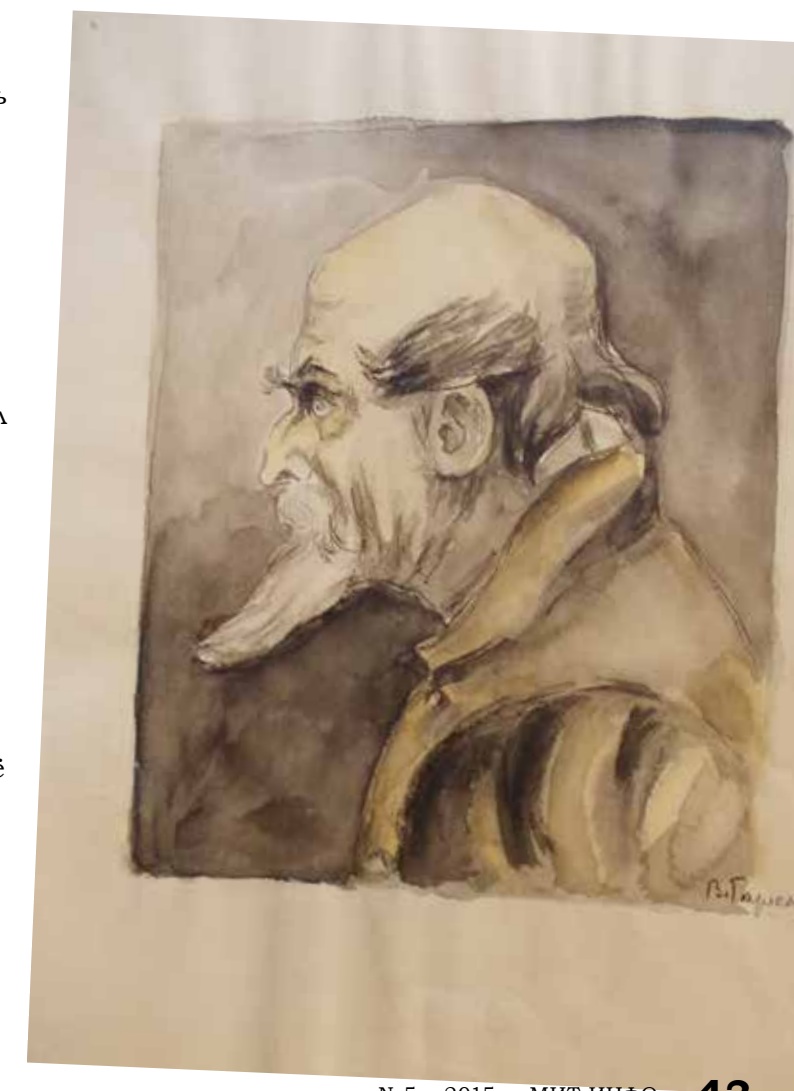
х оставили там во время Великой Отечественной войны, когда при эвакуации музея на Урал отправить эти предметы из Москвы не было возможности. Потом кадровый состав сотрудников музея сменился – и информация о хранилище под лестницей была утеряна. Сразу после того, как его вновь обрели, директор Бахрушинского музея Дмитрий Родионов решил показать публике всё содержимое тайника.

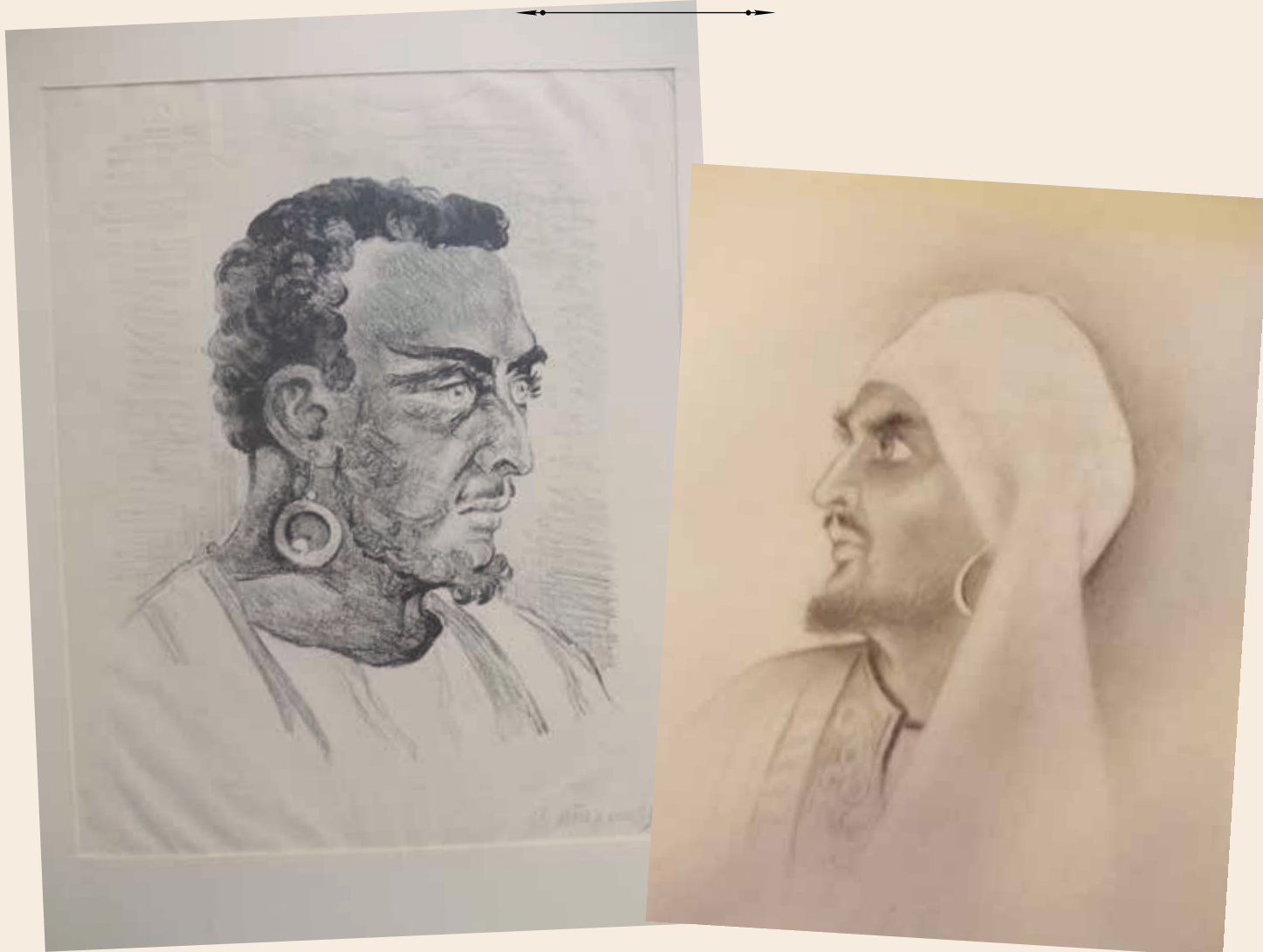
Примечательно, что бюст Остужева был спрятан под лестницей, названной именно в честь Томмазо Сальвини. Ведь эти актёры были знакомы. Итальянца потрясла красота голоса Остужева, которого он увидел в роли Кассио в спектакле «Отелло». Сальвини даже посоветовал русскому артисту заняться бельканто и сделать карьеру певца. Но Александр Алексеевич около полувека оставался предан Малому театру даже несмотря на то, что в 1910 году в результате болезни полностью потерял слух. Актёр упорно трудился и создал собственную методику, которая позволила ему продолжать выходить на сцену. Правда, из-за страшного недуга он длительное время был в кризисе. Но в 1935 году сыграл Отелло так, что, по словам старожилов Малого театра, успех этой роли превзошёл славу лучших работ Южина и Ермоловой. Чтобы посмотреть на Остужева, очередь за билетами в театр выстраивалась ещё на рассвете.

Имя скульптора Нины Нисс-Гольдман в последнее время чуть ли не больше на слуху, чем имя легендарного Остужева. А всё благодаря книге Дины Рубиной «На Верхней Масловке» и её экранизации, осуществлённой в 2005 году. Роль главной героини,

прототипом которой стала Нина Нисс-Гольдман, сыграла Алиса Фрейндлих. Кстати, фильм вышел всего через пятнадцать лет после смерти самой Нины Ильиничны. Ей была отпущена долгая жизнь – почти целый век. В молодости она училась в Париже, где общалась с Модильяни, Бурделем и Пикассо. В 1915–1917 годах участвовала в выставках объединения «Мир искусства». Ей позировали знаменитости – такие как, например, Валерий Брюсов и Константин Паустовский, Александр Белобородов, подписавший решение о расстреле царской семьи, и диссидент Александр Солженицын. В Москве установлено около десятка памятных скульптур и мемориальных досок работы Нисс-Гольдман: Льву Толстому, Сергею Рахманинову, Сергею Боткину и тому же Александру Остужеву.

Выставка «Нина Нисс-Гольдман. Скульптурный портрет А. А. Остужева» продлится до 6 декабря

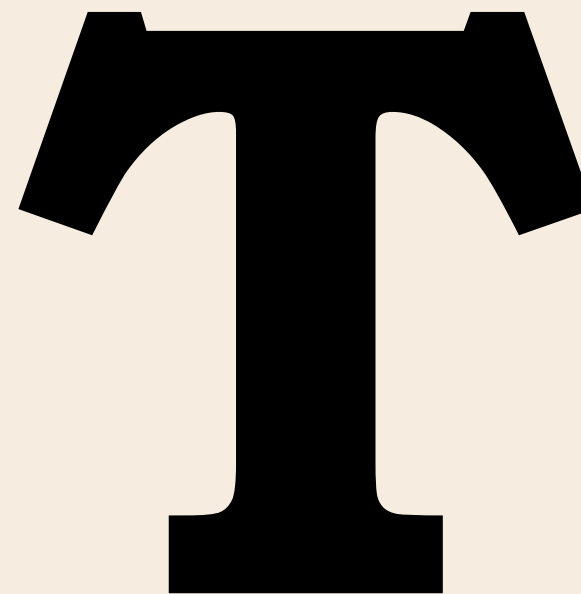




Secrets of a Museum Staircase

Anna Chepurnova. Photos courtesy of

THIS FALL THE BAKHRUSHIN THEATRE MUSEUM IS DISPLAYING A PORTRAIT BUST OF ALEXANDER OSTUZHEV BY NINA NISS-GOLDMAN. IT IS BEING DISPLAYED AS PART OF A SERIES OF EXHIBITIONS OF ONE MUSEUM PIECE UNDER THE NAME “SECRETS OF THE TOMMASO SALVINI STAIRCASE”, DEDICATED TO FINDS MADE IN THE MUSEUM LAST YEAR. ON SEPTEMBER 1, 2014, THIRTEEN SCULPTURES OF THE LATE 19 TH, EARLY 20 TH CENTURY WERE DISCOVERED UNDER THE STAIRCASE THAT BEARS THE NAME OF THE ITALIAN TRAGIC ACTOR.



hey were left there during World War II, when the museum was evacuating from Moscow to the Urals and it wasn't possible to send these items along. Afterwards, the museum staff composition had changed and the information about the storage under the staircase became lost. Immediately after the cache was rediscovered, Dmitry Rodionov, the Bakhrushin Museum director decided to show the public its entire content.

It is noteworthy that the bust of Ostuzhev was hidden specifically under a staircase named in honor of Tommaso Salvini. After all, the two actors knew each other. The Italian was amazed by the beauty of Ostuzhev's voice, whom he saw play the part of Cassio in a production of “Othello.” Salvini even advised the Russian artist to switch to bel canto and work on a singing career. Yet Alexander Alexeyevich remained loyal to the Maly Theatre for almost half a century, even despite the fact that in 1910 he completely lost his hearing as a result of an illness. The actor worked hard and created his own technique that allowed him to continue to perform on stage. Although, he was in a critical state for a long time due to a terrible illness. But in 1935 his performance of Othello was such that, according to the Maly Theatre's old-timers, the success of that role surpassed the fame of the best works of Yuzhin and Yermolova. People lined up for theatre tickets at the break of dawn to see Ostuzhev.

Sculptor Nina Niss-Goldman has recently become almost more of a household name than the legendary Ostuzhev himself. And it is all thanks to

Dina Rubina's book “On Upper Maslovka” and its screen adaptation in 2005. The lead character, whose inspiration was Nina Niss-Goldman, was played by Alisa Freindlich. Incidentally, the film came out a mere fifteen years after the death of Nina Ilyinichna herself. She was given a long life – almost an entire century. As a young woman, she studied in Paris, where she associated with Modigliani, Bourdelle and Picasso. In 1915–1917 she took part in exhibitions of the World of Art Association. The models who sat for her included celebrities, such as Valery Bryusov and Konstantin Paustovsky, Alexander Beloborodov, who signed the resolution to execute the royal family, and dissident Alexander Solzhenitsyn. About a dozen memorial sculptures and commemorative plaques made by Niss-Goldman have been set up in Moscow: to Leo Tolstoy, Sergei Rachmaninoff, Sergey Botkin, and the very same Alexander Ostuzhev.

The exhibition “Nina Niss-Goldman. A Portrait Bust of A.A. Ostuzhev” will run until December 6.

